



Plan stratégique de développement

2021-2025

TABLE DES MATIÈRES

• Mot du président et du directeur général	3
• Qu'est-ce qu'un parc régional?	4
• PaRQ en résumé	5
• Politique <i>Au Québec, on bouge!</i>	7
• Plan de développement 2017-2020	8
• Faits saillants et bilan 2017-2020	9
• Portrait de l'industrie	14
• Possibilités, menaces, forces, faiblesses	17
• Inspirations	19
• Compte rendu visuel des échanges au lac-à-l'épaule de 2021	23
• Vision 2025	29
• Orientations et objectifs stratégiques 2021-2025	30
• Remerciements	36
• Références	38

MOT DU PRÉSIDENT ET DU DIRECTEUR GÉNÉRAL

L'Association des parcs régionaux du Québec est à un tournant majeur de son développement. Après trois années de structuration et de consolidation dans le cadre de son partenariat avec Aventure Écotourisme Québec, le réseau PaRQ est en pleine effervescence et bénéficie d'une expertise, d'une visibilité et d'une crédibilité renforcées. C'est avec confiance que nous nous projetons dans l'avenir avec ce plan stratégique de développement pour 2021-2025.

La pandémie de COVID-19 a été un véritable tremplin pour les parcs régionaux du Québec. En temps de restriction des contacts sociaux et des déplacements, les Québécoises et les Québécois se sont tournés vers leurs espaces naturels, et nombreux sont ceux qui ont adopté les parcs régionaux, qui leur permettent d'intégrer facilement la pratique du plein air à leur quotidien. Cette flambée de l'achalandage, combinée au travail de l'association pour accompagner et représenter ses membres, a propulsé la reconnaissance du réseau PaRQ auprès des différentes instances gouvernementales avec lesquelles nous collaborons.

Comme le virus, l'intérêt pour les activités de plein air s'est propagé à grande vitesse, avec tous les défis que cela comporte pour les gestionnaires de territoires. Notamment, l'arrivée massive de clientèles néophytes engendre des défis de taille qui nécessitent la mise en œuvre de mécanismes pour optimiser le parcours des visiteurs, favoriser l'accessibilité universelle et sensibiliser les usagers aux mesures sanitaires, à la sécurité et à l'éthique en plein air.

Les prochaines années seront cruciales pour le déploiement du réseau PaRQ qui, comme organisme national de loisir, s'affirme plus que jamais comme porte-flambeau du plein air de proximité. Nos gestionnaires auront grand besoin d'accompagnement, d'outils et de fonds d'investissement afin d'atteindre les plus hauts sommets en matière d'accessibilité, de qualité d'expérience, de promotion et de concertation régionale, pour la pérennité des territoires et la sécurité de leurs clientèles.

Maintenant que nos parcs régionaux ont la cote auprès de la population et des partenaires gouvernementaux, il nous reste quelques montagnes à gravir afin d'offrir à la population québécoise des terrains de jeu de qualité supérieure, tant pour le plein air de proximité qu'à des fins récréotouristiques. Dans cette optique, le réseau PaRQ poursuivra son déploiement en mettant l'accent sur le développement durable, la sécurité des participants, le respect du milieu naturel, la pérennisation des lieux de pratique et l'amélioration des infrastructures.

D'ici à 2025, nous souhaitons devenir un réseau structuré, qui contribue activement à la démocratisation du plein air, et qui répond aux besoins des générations d'aujourd'hui et de demain.

Stéphane Michaud
Président

Pierre Gaudreault
Directeur général

QU'EST-CE QU'UN PARC RÉGIONAL?

Un parc régional est un espace naturel aménagé sur un territoire public ou privé, émanant d'une initiative locale ou régionale, dont la vocation dominante est de plein air, de loisir et de récréotourisme, et qui attire une clientèle locale, régionale et touristique.

Les parcs régionaux sont de **grands espaces nature de proximité** où le plein air se vit facilement et quotidiennement, permettant de combler le « déficit nature » découlant des façons de vivre de notre époque.

Rendant accessibles à tous des territoires exceptionnels pour la pratique d'activités de plein air, les parcs régionaux **contribuent à une meilleure qualité de vie** et à un rapprochement bénéfique avec la nature.

PaRQ EN RÉSUMÉ

MISSION

« Regrouper, représenter et promouvoir les parcs régionaux du Québec comme des lieux de pratique de plein air et de loisirs récréotouristiques accessibles, afin de favoriser de saines habitudes de vie par des expériences de qualité diversifiées, dans un cadre sécuritaire. »

L'UNION FAIT LA FORCE

Depuis 2014, l'Association des parcs régionaux du Québec (PaRQ) regroupe des gestionnaires de parcs qui se sont unis pour **structurer l'offre de services** sur leurs territoires, **adopter de bonnes pratiques** axées sur l'accessibilité, la sécurité et la qualité de l'expérience, et **promouvoir de manière concertée** la pratique du plein air et la richesse des milieux naturels qui y sont dédiés.

Aujourd'hui reconnue comme organisme national de loisir, PaRQ participe activement aux orientations gouvernementales visant **l'adoption de saines habitudes de vie en facilitant la pratique d'activités de plein air** dans des parcs régionaux accessibles à tous.

NOS VALEURS

Inclusion

Solidarité

Qualité

Innovation

Professionalisme

Authenticité

Sécurité

Accueil

Partenariat

Respect de l'environnement

ÉVOLUTION DE L'EFFECTIF

2017 —→ 40 membres

- 32 parcs régionaux
- 8 membres associés

2018 —→ 50 membres

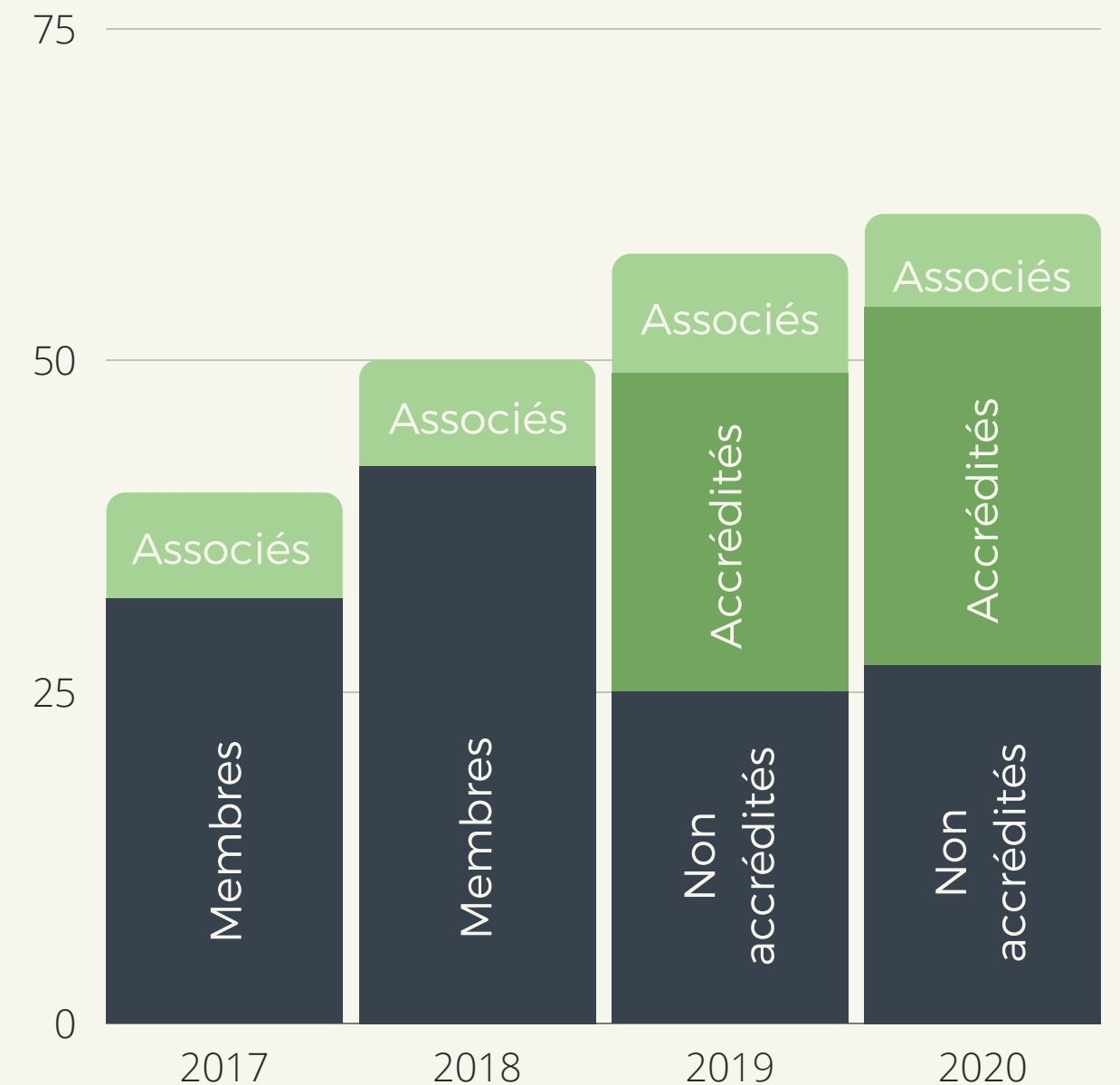
- 42 parcs régionaux
- 8 membres associés

2019 —→ 58 membres

- 25 parcs accrédités
- 24 parcs non accrédités
- 9 membres associés

2020 —→ 61 membres

- 27 parcs accrédités
- 27 parcs non accrédités
- 7 membres associés



AU QUÉBEC, ON BOUGE!

La politique de l'activité physique, du sport et du loisir au coeur de nos actions.

Extrait de la politique

« ... trop peu de Québécoises et de Québécois bougent régulièrement et plusieurs n'ont pas l'occasion de le faire en plein air. **Aussi le niveau d'activité physique de la population est-il devenu un enjeu de société fondamental.** L'augmentation du niveau de la pratique régulière d'activités physiques, de sports et de loisirs des Québécoises et des Québécois est un but ambitieux et stimulant qui nécessite une mobilisation à grande échelle de personnes actives dans différents milieux, notamment de centaines de milliers de bénévoles. Conscient des efforts qui seront nécessaires, le gouvernement s'est ainsi doté, dans le cadre de la Politique de l'activité physique, du sport et du loisir, d'une vision ambitieuse.

LA VISION

En 2027, les citoyennes et les citoyens de tous âges seront actifs en pratiquant régulièrement et de façon sécuritaire, des activités physiques, des sports et des loisirs qu'ils valoriseront dans leur vie de tous les jours. Ils en retireront plaisir, satisfaction, accomplissement et détente, tout en ressentant les nombreux effets bénéfiques qui peuvent en découler, dont le bien-être physique et psychologique, une meilleure qualité de vie et, parfois, un rapprochement avec la nature.

LA CIBLE

D'ici 2027, augmenter d'au moins 10% la proportion de la population qui fait au moins le volume recommandé d'activité physique pendant ses temps libres et, plus précisément, de 20% pour les jeunes âgés de 6 à 17 ans. »

Extrait de l'avis sur le plein air

« Le **déficit nature** (...) signifie un manque de contact avec les éléments de la nature découlant, entre autres, d'une urbanisation en forte croissance (...). Certains auteurs rapportent que la population, et particulièrement les jeunes, expérimenterait de plus en plus un déficit nature. Celui-ci se manifeste notamment par une **utilisation réduite des cinq sens et un manque de concentration.** En outre, il peut contribuer à l'**augmentation des taux de maladies physiques et mentales.** Les activités de plein air répondent également à un besoin fondamental de contact avec la nature, puisque l'être humain est un être de nature. Elles représentent ainsi une occasion privilégiée de contrer le déficit nature et d'interagir avec des éléments naturels (...). »

Le déficit nature chez les jeunes : un enjeu de société

La stimulation d'un jeu vidéo est aujourd'hui bien plus grande que la nature. Il est plus facile de s'asseoir devant un écran et de s'engourdir l'esprit devant des images qui défilent à toute vitesse que d'aller à l'extérieur et chercher des insectes. Les parents organisent de plus en plus les horaires de leurs enfants, qui ont de moins en moins de temps pour le jeu libre ou de se promener à l'extérieur afin de rester en contact avec la nature. (...) Et il ne faut pas oublier cette culture de la peur dans laquelle on vit aujourd'hui. (...) Les enfants sont couvés à l'excès. L'autonomie qu'on leur laisse est de moins en moins grande, car il est toujours plus facile et sécurisant de les laisser entre quatre murs.

François Cardinal, auteur de « Perdus sans la nature »
(extrait d'une [entrevue donnée au magazine Espaces](#))

LIENS : [Au Québec, on bouge!](#) (Politique de l'activité physique, du sport et du loisir)
[Au Québec, on bouge en plein air!](#) (Avis sur le plein air)

PLAN DE DÉVELOPPEMENT 2017-2020

Enjeux

Accessibilité

Qualité de l'expérience

Promotion

Leadership et concertation

Orientations

- Améliorer les lieux de pratique et les services qui favorisent la pratique régulière d'activités physiques, de sports et loisirs.
- Faciliter la participation des personnes, des groupes ou des communautés qui ont des besoins particuliers.
- Offrir un environnement stimulant, sécuritaire et respectueux qui convient au niveau de développement des participantes et des participants.
- Valoriser les activités physiques, les sports et les loisirs.
- Valoriser et promouvoir le bénévolat et les emplois dans les activités physiques, les sports et les loisirs.
- Assurer, à chaque palier, un partage cohérent et clair des responsabilités des organismes concernés, et veiller à leur concertation.

FAITS SAILLANTS 2017-2020

- Reconnaissance comme organisme national de loisir par le ministère de l'Éducation.
- Unification des ressources de PaRQ et d'AEQ : équipe permanente, expertise et outils communs, complémentarité bénéfique, force du réseau.
- Mise en oeuvre du programme d'accréditation de PaRQ et reconnaissance de notre expertise dans le milieu.
- Accès au soutien financier du ministère de l'Éducation pour l'avancement de nos dossiers importants.

Accessibilité

Améliorer les lieux de pratique et les services qui favorisent la pratique régulière d'activités physiques, de sports et loisirs. Faciliter la participation des personnes, des groupes ou des communautés qui ont des besoins particuliers.

- Financement de 34 000 \$ du ministère de l'Éducation pour faciliter l'accès au plein air aux groupes scolaires et aux familles :
 - Réalisation de deux guides d'accompagnement avec l'aide de comités d'experts.
 - Activités de promotion pour faciliter l'accès aux parcs régionaux à ces deux clientèles en croissance.
 - Maillages étroits avec le milieu scolaire.
- Amélioration de l'aménagement des lieux de pratique :
 - Participation au dépôt du mémoire « Cinq raisons d'investir en plein air et faire avancer le Québec » par la Coalition plein air, aux fins de la pérennisation des sentiers et du respect des normes d'aménagement des fédérations de plein air. Résultat : bonification du PSSPA de 30 M\$ / 5 ans et qualification de nombreux parcs à cette aide financière.
 - Harmonisation des nouveaux aménagements avec les normes des fédérations comme critère d'accréditation PaRQ, afin de standardiser les pratiques.
- Catalogue des fournisseurs : 25 partenaires offrent aux membres des services à prix exclusifs qui peuvent contribuer à bonifier l'offre des parcs.
- Collaboration avec Réservotron pour l'implantation d'un système de réservation adapté aux besoins des parcs et de leurs clientèles. Travaux en cours pour une amélioration substantielle du service.
- Collaboration avec Ondago : cartes des sentiers mises à la disposition des usagers, qui peuvent se géolocaliser sans réseau cellulaire.

Qualité de l'expérience

Offrir un environnement stimulant, sécuritaire et respectueux qui convient au niveau de développement des participants.

- Financement de 40 000 \$ et de 48 000 \$ du ministère de l'Éducation pour l'élaboration et la mise en oeuvre du programme d'accréditation PaRQ : notre réseau affirme sa crédibilité en normalisant l'expérience, la qualité et la sécurité. En moins de trois ans, 27 membres accrédités.
- Cinq webinaires d'accompagnement : processus et outils d'accréditation, gestion et contrôle des risques (en collaboration avec le LERPA), exemples de bonnes pratiques chez des parcs membres.
- Coffre à outils PaRQ : accès aux modèles offerts dans le cadre du programme d'accréditation, documents à personnaliser, études et données.
- Accompagnement personnalisé dans le but d'aider les parcs à offrir des services de qualité, conformes aux normes de l'industrie : visites d'accréditation, soutien personnalisé, embauche d'une ressource dédiée aux parcs.
- Maillages et réseautage avec les membres d'AEQ (équipe permanente commune, congrès et outils communs) afin de favoriser les partenariats complémentaires entre parcs régionaux et producteurs en tourisme d'aventure.

Promotion

Valoriser les activités physiques, les sports et les loisirs.

Valoriser et promouvoir le bénévolat et les emplois dans les activités physiques, les sports et les loisirs.

- Dévoilement d'une nouvelle image de marque PaRQ en 2018 : création d'une identité forte pour la promotion du plein air de proximité.
- Campagne « Plein air d'ici » : outil de relance en contexte de crise, de 3 à 5 fois plus de visibilité pour les parcs régionaux qu'en temps normal.
En plus des renseignements sur les parcs régionaux, les visiteurs y trouvent une foule d'articles sur les activités possibles, les bienfaits du plein air, les bonnes pratiques à adopter, etc. Nos stratégies de référencement nous permettent de rejoindre un large public.
- Intégration des parcs régionaux au site web Québec Aventure Plein air et au plan de marketing d'AEQ : force du réseau, mêmes visibilité et avantages.
- Congrès conjoint AEQ - PaRQ et remise des prix Excellence plein air.
- En collaboration avec AEQ, participation à la Bourse des médias, mise sur pied par l'Alliance de l'industrie touristique du Québec.
- Participation au Salon Plein air Aventure de Montréal et outil de traçage de l'intérêt des visiteurs rencontrés (carte Découverte).
- Carte PaRQ
- Plateforme « Jobs en plein air » disponible pour les membres comme outil d'aide au recrutement.
- Animation de la page Facebook « Parcs régionaux du Québec » afin de mettre en valeur les membres, leurs bonnes pratiques et l'expertise du réseau.

Leadership et concertation

Pandémie de COVID-19 : travail mobilisateur pour soutenir les membres en temps de crise.

- Élaboration du guide de normes sanitaires pour les parcs régionaux, approuvé par la Direction générale de la santé publique.
- Infolettre, boîte à outils COVID-19, webinaires et formations.
- Grande campagne de relance « Plein air d'ici ».

Assurer, à chaque palier, un partage cohérent et clair des responsabilités des organismes concernés, et veiller à leur concertation.

- Reconnaissance comme organisme national de loisir par le ministère de l'Éducation.
- Représentation de PaRQ à la Coalition plein air afin d'assurer la représentation des parcs auprès de tous les partenaires et de l'industrie.
- Concertation avec divers partenaires afin de paver la voie à de meilleures pratiques en développement durable : projet d'accréditation commune, partage de connaissances sur l'aménagement durable (adaptation aux changements climatiques).
- Membre du Comité pour le développement et la promotion du plein air.
- Entente de cinq ans avec Raymond Chabot Grant Thornton pour la réalisation d'enquêtes annuelles crédibles qui serviront de levier aux parcs.
- Consolidation de l'effectif : augmentation de 55 % du nombre de membres de 2017 à 2020.
- Inventaire des parcs régionaux du Québec (175 dénombrés en 2018).
- Unification des ressources d'AEQ et de PaRQ : équipe, expertise, soutien, visibilité et synergie au service des membres.

PORTRAIT DE L'INDUSTRIE : PRÉPANDÉMIE

Le plein air et l'aventure avaient le vent dans les voiles.

- Croissance annuelle de **plus de 13,5 %** en 2018 et en 2019 (4,9 % pour l'ensemble de l'industrie touristique au Québec).
- Retombées économiques du plein air : 2,2 milliards \$ et 30 000 emplois.
- Croissance attendue pour le marché mondial du tourisme d'aventure : **environ 13 % par année** pour 2018 – 2026.

Tendances plein air et aventure au Québec (2019)

- Les 2/3 des Québécois ont pratiqué au moins une activité de plein air dans les trois dernières années.
- 38 % des adeptes s'adonnent au plein air durant une période équivalente à trois semaines/année.
- La plupart (85 %) font du plein air **avec leur conjoint (32 %), en famille (31 %) ou avec des amis (22 %)**.
- Plus de 40 % des adeptes de randonnée pédestre, de cyclisme et de canot sont **en couple avec enfants**.

LES QUÉBÉCOIS DEMANDENT...

Forfaits pour la pratique d'activités de plein air
Accessibilité pour les jeunes et les familles
Possibilité de louer du matériel
Meilleure communication et promotion de l'offre existante
Contact avec la nature et beaux paysages

ACTIVITÉS LES PLUS PRATIQUÉES

- **60 %** Vélo sur route / cyclable
- **59 %** Randonnée pédestre / marche hivernale
- **33 %** Raquette
- **24 %** Canot d'eau calme
- **18 %** Ski de fond
- **17 %** Kayak d'eau calme
- **16 %** Randonnée équestre
- **13 %** Vélo de montagne
- **10 %** Ski de montagne
- **7 %** Escalade

NICHES EN ÉMERGENCE :

- Mycologie
- Cueillette de fruits
- Observation de la faune
- Patinage extérieur
- Parcours aériens
- Course en sentier

LES ADEPTES DE PLEIN AIR SONT INTÉRESSÉS À ESSAYER :

- Randonnée équestre
- Canot d'eau calme
- Ski de fond
- Kayak
- Voile et sports aérotractés
- Spéléologie

À SURVEILLER!

Démocratisation du vélo de montagne

Les nouveaux adeptes sont nombreux grâce aux nouvelles techniques d'aménagement des sentiers et à l'arrivée de vélos à pneus plus larges. L'offre de sentiers augmente partout au Québec et l'expertise en aménagement se démarque. L'achalandage record de l'été 2020 ne fait que confirmer l'engouement croissant des Québécois pour cette activité.

Engouement pour le ski hors-piste

L'équipement a évolué : les skis et les planches plus larges et plus légers rendent la pratique du hors-piste plus accessible. Forte croissance des ventes de skis et de planches, mais aussi de l'équipement de sécurité (pelles, sondes et DVA).

PORTRAIT DE L'INDUSTRIE : CONTEXTE DE PANDÉMIE

Les voyages internationaux sont en suspens et le plein air de proximité est à l'avant-scène.

- Ruée vers le plein air : les parcs ont battu des records d'achalandage et les ventes d'équipement de plein air ont explosé.
- À l'été 2020, le tiers des voyageurs québécois se sont mis à pratiquer des activités de plein air plus souvent et 14 % se considèrent comme de nouveaux adeptes d'un sport ou d'une activité de plein air.
- Les déplacements sont limités, les familles ont besoin d'espace pour bouger, les gens qui fréquentaient les gyms ou qui s'entraînaient en groupe sont à la recherche d'options de rechange.
- L'isolement et le stress ont des conséquences sociales et le plein air est l'une des rares « soupapes » possibles. Importance de l'accessibilité au plein air pour la santé physique et mentale de tous.
- Recrudescence de la clientèle néophyte : enjeux environnementaux et de gestion des risques à revoir.
- La pandémie met au jour l'impact de l'humain sur l'environnement et les adeptes de plein air y sont sensibles. Les destinations écoresponsables se démarqueront de plus en plus.

Mettre en valeur le plein air de proximité est plus pertinent que jamais.

ANALYSE : POSSIBILITÉS ET MENACES

POSSIBILITÉS

- Explosion du plein air de proximité : la pandémie sert de tremplin à la notoriété des parcs régionaux.
- Les Québécois voyagent chez eux. Ruée vers l'hébergement insolite et en nature, au détriment des grands hôtels.
- La peur des rassemblements rend les grands espaces très attrayants.
- Les défis de la pandémie stimulent l'adoption de meilleures pratiques: communication, qualité, sécurité, numérisation, parcours client.
- Avantage concurrentiel face aux parcs nationaux surachalandés. Atouts majeurs : flexibilité et perspective d'une meilleure expérience client.
- Télétravail, snowbirds, ruée vers les régions... Le portrait de la fréquentation des parcs change et mène à une réorganisation des opérations.
- La mission de « plein air de proximité » des parcs s'inscrit parfaitement dans la politique gouvernementale visant l'adoption de saines habitudes de vie grâce à l'activité physique (Au Québec, on bouge!).
- Sensibilité accrue aux enjeux environnementaux : occasion de leadership à saisir.
- Potentiel de développement : 62 membres sur environ 175 parcs régionaux, possible financement récurrent (PAFONL).
- Potentiel d'entente-cadre avec AEQ pour inciter les professionnels du plein air et les parcs à travailler ensemble.
- Intérêt marqué de la clientèle issue des communautés culturelles.

MENACES

- Les contraintes des mesures sanitaires ont un poids considérable sur les finances et les opérations des parcs.
- Le surachalandage des lieux de plein air nuit à l'environnement et à l'expérience client.
- Durée indéterminée de la pandémie, réduction ou fermeture des régions encore possibles à tout moment.
- Les changements climatiques ont des conséquences tangibles sur les opérations (variations extrêmes, sentiers détériorés par les précipitations abondantes, etc.).
- Enjeux d'utilisation du territoire : réforme du régime forestier, accès aux terres publiques, fragilité des droits de passage sur les terres privées.
- L'arrivée d'une clientèle néophyte pose un défi de gestion des risques et exige une plus grande vigilance opérationnelle (mesures de contrôle, agents de sécurité, débordements, etc.).

ANALYSE : FORCES ET FAIBLESSES

FORCES

- Forts malgré la pandémie : les parcs sont des sites sécuritaires grâce à la pratique autoguidée et à l'espace disponible.
- PaRQ est un interlocuteur reconnu dans la gestion de la crise et participe activement à l'élaboration de mesures sanitaires approuvées par la santé publique. Leadership bien assumé.
- Statut d'organisme national de loisir (ONL) : crédibilité renforcée auprès du gouvernement et dans l'industrie, levier important pour l'obtention de financement.
- Marque PaRQ et programme d'accréditation rigoureux : atout majeur dans le contexte du renforcement des normes et bon outil pour la croissance de l'effectif.
- Acteurs de la démocratisation du plein air : groupes scolaires, familles, notion d'accessibilité au coeur des orientations.
- Partenariat PaRQ et AEQ : équipe dédiée aux parcs, force du réseau, maillages possibles avec de nombreux partenaires.
- Expertise interne unique : coffre à outils, études sur les tendances, soutien et accompagnement.
- Réseau des parcs bien ancré dans le secteur du plein air, liens étroits avec de nombreux partenaires (gouvernement, municipalités, industrie...).
- Les parcs sont de plus en plus ancrés dans leurs milieux : notoriété locale et régionale, reconnaissance de leur mission par les élus locaux.

FAIBLESSES

- Peu de sensibilisation des usagers à la sécurité et à l'éthique du plein air. Contexte exacerbé par la hausse marquée de la clientèle néophyte.
- Notoriété grand public à bâtir. Les gens associent la notion de parc à la SÉPAQ ou à Parcs Canada, « l'autre réseau de parcs » passe sous le radar des Québécois.
- Peu d'attention portée à l'urgence climatique : nouvelles réalités saisonnières, besoin d'aménagements durables, occasion d'être un leader en développement durable.
- La moitié des membres ont obtenu l'accréditation PaRQ.
- Lente adoption de solutions numériques.
- Manque de données fines sur la clientèle : fréquentation, provenance, durée du séjour... Chiffres importants pour la gestion des opérations et le poids politique.
- Difficultés d'embauche pour travail saisonnier et employés qualifiés.

INSPIRATIONS

Présentations des conférenciers invités
au lac-à-l'épaule de janvier 2021

SYLVIE BERNIER

Championne olympique

Présidente, Table sur un mode de vie actif

Sylvie Bernier est engagée à la promotion des saines habitudes de vie depuis près de 30 ans. Championne olympique, détentrice d'un baccalauréat en administration des affaires et d'une maîtrise en gestion internationale de la santé, elle croit fermement aux bénéfices d'instaurer de saines habitudes de vie, en particulier chez les jeunes. En 2013, elle déposait un mémoire dans le cadre de la consultation sur la Politique du sport, du loisir et de l'activité physique ([cliquez ici pour le consulter](#)). De 2012 à 2019, elle a été l'ambassadrice des saines habitudes de vie pour Québec en forme. Elle est aujourd'hui présidente de la Table sur un mode de vie physiquement actif (TMVPA) et de la Table québécoise sur la saine alimentation (TQSA). Amoureuse de plein air, elle pratique plusieurs sports, dont la raquette, le ski de fond et la marche. Mère de trois jeunes femmes, Sylvie Bernier est sans contredit une source d'inspiration pour la génération qui l'a vu plonger vers l'or et celle de la relève, qu'elle veut voir grandir éduquée et en santé.



GUY BOUDREAU

Spécialiste en mobilisation locale
et en développement territorial



Passionné de développement local, de politique municipale et particulièrement de gouvernance territoriale partagée, Guy Boudreau est un mobilisateur. Le renforcement des capacités d'agir des leaders locaux, des citoyens et des communautés est le fer de lance de son intervention. Il croit à l'échange d'information entre les collectivités et les régions afin de permettre l'inspiration nécessaire à l'innovation et à la créativité. Il a oeuvré plus de 21 ans comme agent de développement territorial pour la MRC de Bellechasse. Au cours de ce mandat, il a participé à la mise en œuvre de diverses coopératives de services et de nombreux projets de récréotourisme, dont le Parc régional du Massif du Sud et la Cycloroute de Bellechasse.

Sylvie Bernier

« **Les gens recherchent le plein air de proximité et il faut qu'on profite de ce momentum (...) on doit rapidement mettre notre pied dans la porte.** »

« **Svp, pas de stand à patates! L'alimentation et le mode de vie physiquement actif sont indissociables. (...) prendre soin de notre nature, de notre environnement, c'est avant tout prendre soin de nous.** »

Idées : offrir un étalage de fruits ou de produits d'agriculteurs locaux, faciliter le remplissage des bouteilles d'eau au lieu d'offrir des boissons sucrées.

« **Pour que les gens reviennent, il doivent se sentir chez eux et en sécurité.** »

« **La qualité de l'expérience, c'est cellulaire. Ce n'est pas quelque chose qu'on rationalise. (...) C'est ce que l'on ressent.** »

QUATRE FACTEURS QUI FAVORISENT UN MODE DE VIE ACTIF :

- **PHYSIQUE** : Pour créer un séjour facile qui donne envie de revenir. Moyens de transport possibles, infrastructures d'accueil, environnement de pratique, affichage, etc. doivent être pensés pour toutes les clientèles.
- **ÉCONOMIQUE** : C'est la base pour que tous aient la chance de profiter des bienfaits de la nature. Prix d'entrée, location ou achat d'équipement, frais de transport, etc. doivent être à la portée de tous.
- **SOCIOCULTUREL** : Les nouveaux arrivants sont friands de découvrir nos milieux naturels, mais ne savent pas par où commencer. Il faut travailler avec le milieu politique, mais aussi les OBNL qui les soutiennent afin de les initier au plein air.
- **POLITIQUE** : N'ayez pas peur d'écrire une lettre à votre député, ou plusieurs lettres, en mobilisant les citoyens concernés! Les lettres de citoyens sont plus puissantes qu'un courriel d'un d.g. Les influenceurs sont aussi un excellent moyen d'encourager les gens à bouger dehors.

Guy Boudreau

« *On a beau mettre en place des infrastructures de plein air majeures et de grande qualité (...) certaines collectivités riveraines (adjacentes) continuent de se dévitaliser. (...) il peut être difficile de démontrer que les parcs régionaux sont mis en place pour revitaliser un milieu.* »

« *Les parcs ont une bonne volonté de se concerter avec le milieu. Mais ce n'est pas suffisant. Il y a une responsabilité collective.* »

COMMENT MAXIMISER LES RETOMBÉES D'UN PARC?

- **CONCERTATION** : Apprendre à travailler ensemble, partager l'information et les projets, permettre les échanges et les débats, développer une vision commune.
- **LEADERSHIP** : Ne pas attendre d'être sollicité pour lancer des projets, se préoccuper du développement des autres, promouvoir l'activité physique et le plein air en intervenant dans le milieu (sortir du parc), mettre en oeuvre des événements (villages, écoles...). LE LEADERSHIP, C'EST FAIRE ENSEMBLE!
- **MOBILISATION** : Faire participer les citoyens et les acteurs locaux à vos projets, tenir compte des besoins et idées des autres, accompagnement dans les projets et les événements, convivialité (le plus important pour la cohésion), être présent dans le milieu pour aller chercher les gens, renforcer la capacité d'agir.

OUTIL : LA GOUVERNANCE TERRITORIALE PARTAGÉE

- S'approprier : connaissance de soi et des autres, reconnaissance mutuelle.
- Agir différemment, faire autrement, sortir des sentiers battus!
- Chercher à se réinventer, s'inspirer des autres, ne pas les copier.
- Se préoccuper des autres, travailler ensemble.
- Casser l'esprit de clocher : développer en complémentarité.
- Vision commune : lieu de partage d'information.

QUATRE AUDACES POUR LES PARCS RÉGIONAUX :

1. Intuition
2. Refus de travailler en silo
3. Développer une vision commune
4. Défendre l'approche de gouvernance territoriale partagée

COMPTE RENDU VISUEL DES ÉCHANGES

Ateliers du lac-à-l'épaule de janvier 2021

Étroitement liée à la politique de l'activité physique, du sport et du loisir « Au Québec, on bouge! », la mission de l'Association des parcs régionaux du Québec repose sur quatre grandes orientations :

- L'accessibilité des lieux de pratique
- La qualité de l'expérience
- La promotion de l'activité physique, du sport et du loisir
- Le leadership et la concertation avec le milieu

Les ateliers du lac-à-l'épaule ont permis aux participants d'échanger sur ces thèmes, de même que sur un cinquième : la gouvernance de l'association.

accessibilité

Pensez à tous les types de clientèles : jeunes, familles, aînés, personnes à mobilité réduite, personnes ayant des moyens financiers limités, groupes associatifs, corporatifs, scolaires, communautés culturelles...

Q De quelle manière PaRQ peut vous aider à améliorer vos lieux de pratique et vos services afin de favoriser l'accès au plein air pour tous dans vos parcs régionaux?

Amélioration des lieux et services



récolte graphique par francoisclische.com

qualité de l'expérience

Pensez aux divers aspects de l'expérience plein air : information diffusée aux usagers, gestion des risques, aménagements, infrastructures, services d'accueil, encadrement, équipement disponible gratuitement ou en location, formation et initiation, vérification de la satisfaction, etc.

Q Que doivent faire les parcs régionaux pour offrir des lieux de pratique stimulants, sécuritaires et respectueux des capacités des usagers afin de se démarquer comme des sites offrant une expérience de qualité?

STIMULANT

CAPSULE
INFORMATIONS
ACCUEIL (POUR NOUVEAUX ADEPTES)
(AIDE-MÉMOIRE PROCESSUS ACCUEIL)

ON VA RÉVENIR
- INTÉRÊT
- ACCUEIL
- ESTHÉTIQUE
- CONFORT
- SÉCURITÉ

PENSER
EXPERIENCE
5 SENS

RÉPERTOIRE
FORMATIONS
ACCUEIL

RÉPERTOIRE
SERVICE HORS-PAIR
À L'ACCUEIL
(PERSONNALISÉ)
MEILLEURES PRATIQUES

APPROCHE
INCLUSIVE
HUMAINE

POLITIQUE
D'ACCUEIL

OFFRE
SYSTÉMATIQUE
D'ACTIVITÉS
AUX VISITEURS
(3H = A/1H = B)

MAINTENIR
AUTHENTICITÉ
DE CHAQUE PARC
(EXPERIENCE WOW!)

PROTECTION
DES MILIEUX
NATURELS
REGROUPEZ
MINISTÈRES
PROVINCIAUX

DIMINUER
PLASTIQUE
RÉDUIRE
EMPREINTE
ÉCOLOGIQUE
+ RÉCUPÉRATION

SÉCURITAIRE

CIRCUITS
AUTO-GUIDÉS
(FICHER OU APP)

FORMATION
BONNES
PRATIQUES

GRUPE DE
FORMATION
DES EMPLOYÉS
(RÉPONSE AUX URGENCES)

CAPSULES
FORMATIVES
POUR CLIENTS
(NOUVELLES ACTIVITÉS)

✓ PROGRAMME
✓ ACCRÉDITATION
✓ PARQ
(BONNE BASE)

PARTAGER
BONS COUPS

MISER SUR
CAPITAL
HUMAIN

VEILLE
TECHNOLOGIQUE
AMÉLIORATION
EXPERIENCE CLIENT
A.I.
V.R.
R.A.
SIGNALISATION
RÉALITÉ
AUGMENTÉE

INFRASTRUCTURES
À JOUR ET DE
QUALITÉ
PÉRENNITÉ
CONFIANCE + SÉCURITÉ

RÉDUIRE BRUIT
ÉQUIPEMENT SILENCIEUX
(MOTEURS ÉLECTRIQUES)

RESPECTUEUX DES CAPACITÉS DES USAGERS

FACILITER
PARCOURS
CLIENT
NAVETTES

PASSE
DÉCOUVERTE

SENTIERS
FACILES POUR
RÉDESCENDRE

BIEN DÉFINIR
LES SECTIONS
D'ACTIVITÉ (SÉCURITÉ)

ACTIVITÉS POUR
DÉBUTANTS
(VARIÉES)

INITIATION (POUR SÉCURISER
GENS)

SENTIER
FAMILLE
+ PERSONNES
MAINS EN FORME

RÉFÉRENCIEMENT
MUTUEL
(CONNAÎTRE TOUS LES
AUTRES PARCS DE
MA RÉGION)
DIRECTION + EMPLOYÉS

STANDARDISER
NIVEAUX DE
DIFFICULTÉ DES
SENTIERS

CONCEPT DU
CORNICHON
AVANT MÊME
QUE LE
CLIENT
LE DEMANDE
APPORTER
UNE PLUS-VALUE
(UN PETIT PLUS)

BÉNÉVOLES
APPROCHER AUTRES
ORGANISMES

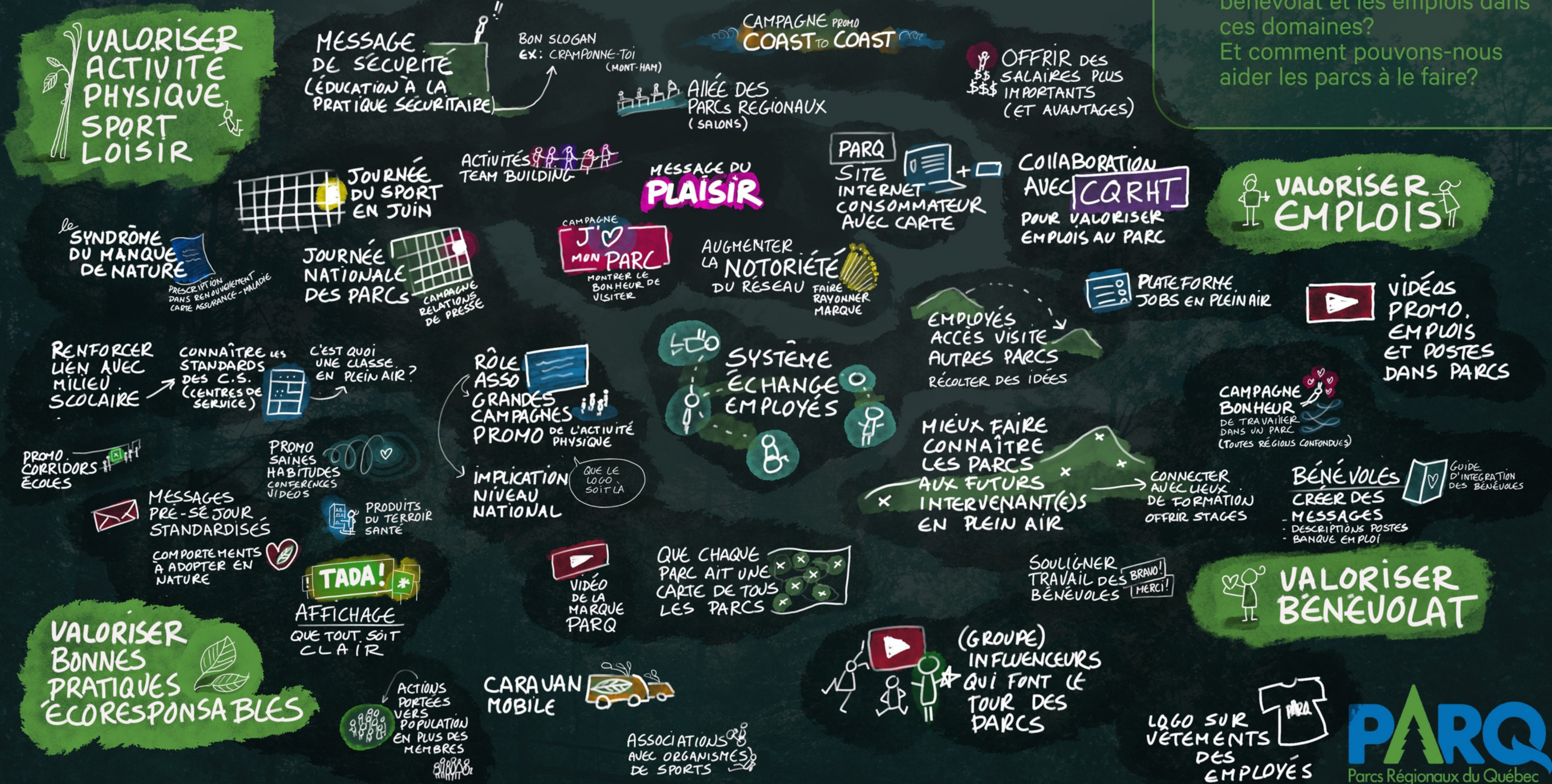
MARKETING
CROISÉ

BILLETTERIE
EN LIGNE
RÉFÉRER À UN
PARC SIMILAIRE
APRÈS VISITE

promotion

Saines habitudes de vie, santé physique et mentale, contact bénéfique avec la nature, accès facile à la nature, importance d'être actif, implication avec la communauté, organisation d'événements, association avec un ou des porte-parole, développement d'un sentiment d'appartenance...

Q Comment pouvons-nous, comme association, valoriser l'activité physique, le sport et le loisir en plein air, ainsi que le bénévolat et les emplois dans ces domaines?
Et comment pouvons-nous aider les parcs à le faire?



leadership et concertation

Partenariat, collaboration, innovation, occupation dynamique du territoire, importance du leadership et de la concertation pour donner un poids politique aux organisations...

Q Comment les parcs régionaux peuvent-ils jouer un rôle rassembleur dans leurs régions et mieux travailler en concertation avec les différents acteurs de leurs communautés?

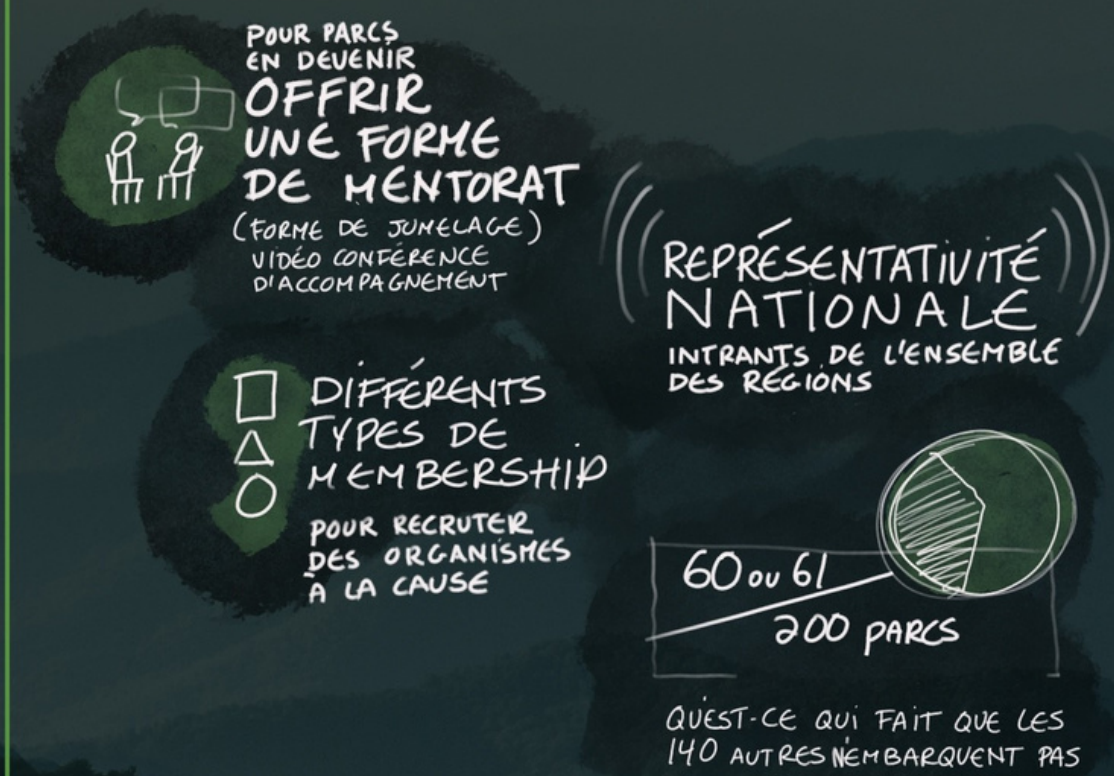


récolite graphique par francoiscliche.com



gouvernance de l'Association

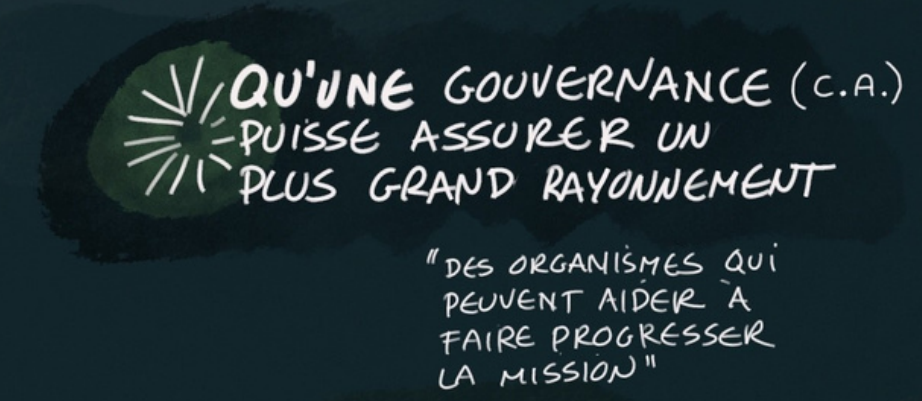
1. Comment pouvons-nous stimuler la croissance de notre membership et de notre représentativité?



2. Est-ce que notre modèle financier est toujours viable? (cotisation annuelle vs services et retombées)



3. Quelles sont nos priorités en matière de gestion à court et moyen terme? (nous devons nous donner les moyens de nos ambitions)



VISION 2025

Reconnue à la fois comme organisme national de loisir et comme réseau national de plein air, l'Association des parcs régionaux du Québec (PaRQ) est le chef de file en matière de promotion du plein air de proximité.

Par des mesures d'accessibilité physique, économique et culturelle, et en étroite collaboration avec les grands acteurs du milieu du plein air, les parcs régionaux démocratisent l'accès au plein air tout en contribuant à la vitalité du récréotourisme au Québec.

Le réseau PaRQ se démarque par son approche avant-gardiste en matière de qualité et de sécurité, et met le développement durable au coeur de ses actions. L'accréditation PaRQ est un gage de professionnalisme reconnu et recherché.

Maillons importants du tissu communautaire, les parcs régionaux du Québec travaillent en étroite collaboration avec les élus locaux, les groupes communautaires et le milieu scolaire afin de promouvoir l'adoption de saines habitudes de vie. Les décideurs de tous les paliers reconnaissent d'emblée les retombées des parcs régionaux dans leurs milieux.

ORIENTATIONS ET OBJECTIFS STRATÉGIQUES 2021-2025

1. ACCESSIBILITÉ

ORIENTATIONS

Améliorer les lieux de pratique et les services qui favorisent la pratique régulière d'activités physiques, de sports et de loisirs.

Faciliter la participation des personnes, des groupes ou des communautés qui ont des besoins particuliers.

OBJECTIFS

- Adopter des normes de signalisation pour le réseau PaRQ, en collaboration avec les fédérations de plein air, et aider les membres à s'y conformer à l'aide de financement et de soutien technique (évaluation sur le terrain, modèles).
- Développer des infrastructures de qualité de façon à rendre le plein air accessible à l'ensemble de la population québécoise.
- Faire du réseau PaRQ un leader de l'enseignement en plein air en offrant des aménagements et des services qui répondent aux besoins des enseignants, en collaboration avec le milieu scolaire et les URLS.
- Représenter les parcs régionaux auprès d'une plus grande variété de ministères afin de mieux répondre aux besoins particuliers de certaines clientèles: nouveaux arrivants, personnes à mobilité réduite, milieux défavorisés, aînés, familles, etc.
- Offrir dans chaque parc régional au moins un sentier pour accès universel (faible dénivelé, large, accessible à l'équipement sur roues, près de l'accueil) afin que tous les membres de la communauté aient accès à la nature.
- Favoriser l'accessibilité au plein air au moyen de tarifs et de services inclusifs (ex.: rabais pour familles, activités de socialisation pour nouveaux arrivants, sentiers accessibles aux chiens, offre de transport collectif, événements).
- Sensibiliser les parcs régionaux à la capacité de support du milieu naturel afin d'éviter la dégradation de celui-ci dans un contexte de surfréquentation.

2. QUALITÉ DE L'EXPÉRIENCE

ORIENTATION

Offrir un environnement stimulant, sécuritaire et respectueux qui convient au niveau de développement des participantes et des participants.

OBJECTIFS

- Standardiser l’affichage des niveaux de difficulté des sentiers, conformément aux normes des fédérations de plein air, et accompagner les parcs régionaux dans l’application des normes.
- Éduquer les clientèles des parcs régionaux sur la pratique de différentes activités, la sécurité et l’éthique en plein air au moyen de messages et d’affichage standardisés conformes aux lignes directrices des fédérations de plein air.
- Faciliter le parcours client en offrant des activités d'initiation, des suggestions d'itinéraires, des circuits autoguidés et des services numériques qui aident les visiteurs à profiter pleinement du territoire tout en respectant leurs capacités.
- Aider les employés des parcs régionaux à offrir un service d'accueil hors pair à l'aide de normes, d'outils et de formations qui favorisent une approche sécuritaire, inclusive, humaine et professionnelle, en collaboration avec les partenaires du milieu.
- Soutenir l’adoption de bonnes pratiques de gestion (accueil, communications, gestion des risques, etc.) à l'aide d'outils, de formations et d’occasions de partager les bons coups.
- Aider les parcs régionaux à offrir des infrastructures de qualité, bien entretenues et accessibles afin que les usagers vivent une expérience agréable et sécuritaire en tout temps (accueil, blocs sanitaires, stationnement, etc.).
- Soutenir les parcs régionaux à vocation touristique dans le développement d'activités et d'infrastructures qui répondent aux besoins de la clientèle touristique en croissance.
- Susciter l’adhésion d’un plus grand nombre de membres à l’accréditation PaRQ afin d’offrir un réseau de sites de pratique qui se démarque par ses normes de qualité et de sécurité.

3. PROMOTION

ORIENTATIONS

Valoriser les activités physiques, les sports et les loisirs.

Valoriser et promouvoir le bénévolat dans les activités physiques, les sports et les loisirs.

OBJECTIFS

- Augmenter la notoriété du réseau PaRQ au moyen d'une campagne de promotion et d'une forte présence en ligne qui positionnent les parcs régionaux comme lieux idéaux pour le plein air de proximité.
- Positionner le réseau PaRQ dans les grandes campagnes de promotion de l'activité physique et du plein air.
- En concertation avec les partenaires du milieu du plein air, participer à la mise en oeuvre d'un mouvement d'envergure nationale (ex. : journée, semaine ou mois thématique) pour inviter les Québécoises et les Québécois à bouger en plein air et ainsi positionner les parcs régionaux comme sites de pratique accessibles.
- Renforcer les liens avec le milieu scolaire et les URLS afin que les parcs régionaux donnent à nos jeunes le goût d'être actifs et de vivre un contact bénéfique avec la nature.
- Valoriser les emplois dans les parcs régionaux en collaboration avec le Conseil québécois des ressources humaines en tourisme (CQRHT).
- Faire connaître les parcs régionaux aux futurs intervenants en plein air et offrir des stages en collaboration avec les programmes d'enseignement dans ce domaine.
- Mettre en valeur le travail des bénévoles dans les parcs régionaux et l'importance de leur contribution.

4. LEADERSHIP ET CONCERTATION

ORIENTATION

Assurer, à chaque palier, un partage cohérent et clair des responsabilités des organismes concernés, et veiller à leur concertation.

OBJECTIFS

- Favoriser le sentiment d'appartenance aux parcs régionaux au moyen de communications soutenues, de relations de presse, d'événements et de partenariats communautaires.
- Favoriser le partage d'expertise et de ressources entre les parcs régionaux, les leaders locaux du plein air et les organismes communautaires afin de stimuler l'implication citoyenne et le dynamisme régional.
- Conclure une entente entre PaRQ et un commanditaire majeur qui aidera les parcs régionaux dans l'organisation d'événements et de projets à l'échelle locale.
- Offrir aux parcs régionaux de la formation sur la gestion des équipes de bénévoles: recrutement, implication dans l'équipe, reconnaissance de leur apport.
- Mobiliser en grand nombre les usagers des parcs régionaux (pétitions ou autres outils participatifs) afin de parler en leur nom lorsque vient le temps d'interpeller les élus.
- Établir des liens stratégiques avec les associations touristiques régionales (ATR) afin que les parcs régionaux fassent partie intégrante de l'offre touristique régionale.
- Éduquer les parcs régionaux sur l'importance du réseautage avec la communauté d'affaires et les groupes communautaires.
- Concevoir des outils qui aideront les conseils d'administration à mettre en valeur, auprès des décideurs, les retombées économiques et sociales des parcs régionaux.
- Orienter les parcs régionaux au sujet des différents modèles de gestion et de gouvernance afin de les aider à favoriser l'inclusion et à tenir compte des réalités locales.

5. GOUVERNANCE DE L'ASSOCIATION

ORIENTATIONS

Stimuler la croissance de l'effectif et notre représentativité.

Adapter le modèle financier de l'association aux nouveaux besoins.

Assurer une concordance entre nos ambitions et nos priorités en matière de gestion.

OBJECTIFS

- Développer un programme de mentorat pour les parcs régionaux en devenir, sous forme de jumelage avec des gestionnaires de parcs expérimentés ou ayant vécu les mêmes réalités.
- Former un réseau d'ambassadeurs afin de susciter l'adhésion d'un plus grand nombre de parcs régionaux et de donner à PaRQ une voix plus forte auprès des décideurs.
- Optimiser la structure de l'effectif afin de recruter davantage de membres autres que des parcs régionaux, qui sont sensibles à la mission de PaRQ.
- Mettre en valeur les avantages de l'accréditation PaRQ – gage de qualité, outil de gestion complet, levier de financement – afin qu'un plus grand nombre de membres y adhèrent.
- Représenter les parcs régionaux auprès d'un plus grand nombre de ministères (ex.:Forêt, Faune et Parcs, Affaires municipales, Environnement) afin d'obtenir reconnaissance et financement pour des dossiers qui ne relèvent pas des interlocuteurs habituels.
- Innover en matière d'autofinancement.

Jean-François Boily	Parc régional de Val-David et Val-Morin
Stéphanie Boulianne	Cabinet de la ministre déléguée à l'Éducation du Québec
Monique Breton	TERFA – Canyon des Portes de l'Enfer
Véronique Brisson-Duchesne	Ministère du Tourisme du Québec
Alain Chastellas	Parc Michel-Chartrand
Mathieu Dupuis-Bourassa	Coopérative de solidarité Vallée Bras-du-Nord
Steve Garneau	Parc régional des Grandes-Coulées
Marie-Ève Gauthier	Parc régional de la Rivière-du-Nord
Dominique Gobeil, Marie Bérubé	Parc régional des Grandes-Rivières du Lac Saint-Jean
Jérémy Gravel	Parc régional du Poisson Blanc
Karl Grondin	Parc régional de la Rivière Gentilly
Simon Henry	Ministère du Tourisme du Québec
Vincent Landry	Parc régional du Mont-Saint-Joseph
David Lapointe	Parcs régionaux de la Matawinie
Jean Lauzon	Parc régional de la Rivière-des-Mille-Îles
Stéphane Michaud	Parc régional éducatif Bois de Belle-Rivière
Sébastien Noël	Cabinet de la ministre du Tourisme du Québec
Suzanne Parisé	Parc régional de la Montagne du Diable
Jean-François Préfontaine	Parc régional du Massif-du-Sud
Caroline Proulx	Ministère du Tourisme du Québec
Marie-Claude Provost	Parc régional Kiamika
Daniel Racine	Parc régional des Appalaches
Pascal Raymond	Base de plein air de Sainte-Foy
Nicole Robert	Parc de la Rivière Batiscan
Isabelle Roy	Groupe Plein Air Terrebonne
Caroline Sage	Parc de la Gorge de Coaticook
Marianne Sigouin-Lebel	Développement Vaudreuil-Soulanges
Frédéric Therrien	Parc régional du Mont-Ham
Animation :	Dany Bouchard – Raymond Chabot Grant Thornton
Récolte visuelle :	François Cliche – Utopop

**Merci aux participants
du lac-à-l'épaule
de janvier 2021!**



Pierre Gaudreault
Directeur général



Suzanne Rondeau
Adjointe administrative



Annie Lévesque
Responsable de la
commercialisation



Magalie Bernard
Responsable du
service aux membres



Sandrine Castonguay
Agente au service aux
membres et à la
commercialisation



Stéphane Jeannerot
Responsable du
développement des entreprises



Valérie Bélanger
Responsable du développement
des parcs régionaux
et des projets spéciaux

Équipe PaRQ

RÉFÉRENCES

Chaire de tourisme Transat, ESG UQAM (2017). Étude des clientèles, des lieux de pratique et des retombées économiques et sociales des activités physiques de plein air.

Chaire de tourisme Transat, Réseau veille tourisme (2021). Livre Blanc – Tourisme 2021 : Entre défis et occasions d'affaires.

Champagne, V. (2016, 24 février). Le hors-piste gagne du terrain au Québec!, *Espaces*.

Collectif Nova (2019). Présentation du profil des membres d'Aventure Écotourisme Québec.

Ministère de l'Éducation et de l'Enseignement supérieur du Québec (2017). Au Québec, on bouge en plein air!, Avis sur le plein air.

Ministère de l'Éducation et de l'Enseignement supérieur du Québec (2017). Au Québec, on bouge!, Politique de l'activité physique, du sport et du loisir.

Piedboeuf G. (2020, 9 septembre). Un engouement jamais vu pour le vélo de montagne à Québec. *Radio-Canada Info*.

Raymond Chabot Grant Thornton (2020). Portrait des parcs régionaux du Québec 2020.

Sauvée, F. (2010, 8 octobre). François Cardinal : perdus sans la nature, *Espaces*.

Vividata, données des mois d'avril 2018 à juin 2019.